



SOCIJALNA KOMPETENCIJA

Kolegij: Inkluzivni pristup odnosu s vršnjacima

Nositelj: Doc.dr.sc. Anamarija Žic Ralić

Diplomski studij Edukacijske rehabilitacije

ODREDNICE SOCIJALNE KOMPETENCIJE

- prikladnost socijalnog ponašanja normama socijalne zajednice,
- prisustvo ili odsustvo odnosa s vršnjacima,
- uočavanje nekih specifičnih asocijalnih ponašanja,
- prosudba ponašanja od strane odraslih ili vršnjaka,
- osobna percepcija vlastite kompetencije
- kvantiteta i kvaliteta socijalnih odnosa



KONCEPT KOMPETENCIJE HOGG I MITTLER (1983):

- Tri aspekta kompetencije:
- **psihološki procesi** kompetentnog ponašanja dolaze do izražaja u izvođenju traženih vještina na brojnim područjima,
- **samopercepcija nekompetentnosti**
- **efekti samopercepcije** na ponašanje i emocionalni život osobe



KOMPETENTNO PONAŠANJE CONNOLLY I BRUNER (1974)

- Povezuju s inteligencijom
 - Kompetencija podrazumijeva aktivnost mijenjanja okoline u jednakoj mjeri kao i adaptiranja okolini.
 - Kognitivne strategije naglašene u kompetentnoj aktivnosti:
 1. Razumijevanje okoline što podrazumijeva selekciju relevantnih značajki koje usmjeravaju aktivnost.
 2. Izvršenje formuliranog plana putem primjereno usmjerene akcije.
 3. Korištenje znanja o uspjehu i neuspjehu prilikom formuliranja novih planova.



GRESHAMOV (1986) KONCEPT SOCIJALNE KOMPETENCIJE

SADRŽI:

- Adaptivno ponašanje
 - Odnos individue prema sebi, sposobnost rješavanja i prevladavanja unutarnjih konflikata (osobna adaptacija)
 - Odnos prema okolini u kojoj živi, uspostavljanje harmoničnih, kooperativnih odnosa sa socijalnom okolinom i njezinim pripadnicima (socijalna adaptacija)
- Socijalne vještine
 - Suradnja, socijalna inicijativa, dobivanje podrške od vršnjaka, prikladno ponašanje u situaciji učenja
- Prihvaćenost od vršnjaka



SOCIJALNA KOMPETENCIJA

GURALNICK (1990)

- Razmatra socijalnu kompetenciju kao dječju sposobnost uspješnog i i prikladnog odabira i ostvarenja svojih ciljeva
- Povezana s uspješnim ishodom datog socijalnog zadatka
 - Ulazak u skupinu vršnjaka, rješavanje konflikta s roditeljima, rješavanje sukoba s prijateljima, dobivanje željene igračke, postizanje dogovora za novu igru
- Zahtijeva da dijete integrira vještine stečene na svim razvojnim područjima
- Omogućuje individualne razlike u interakciji

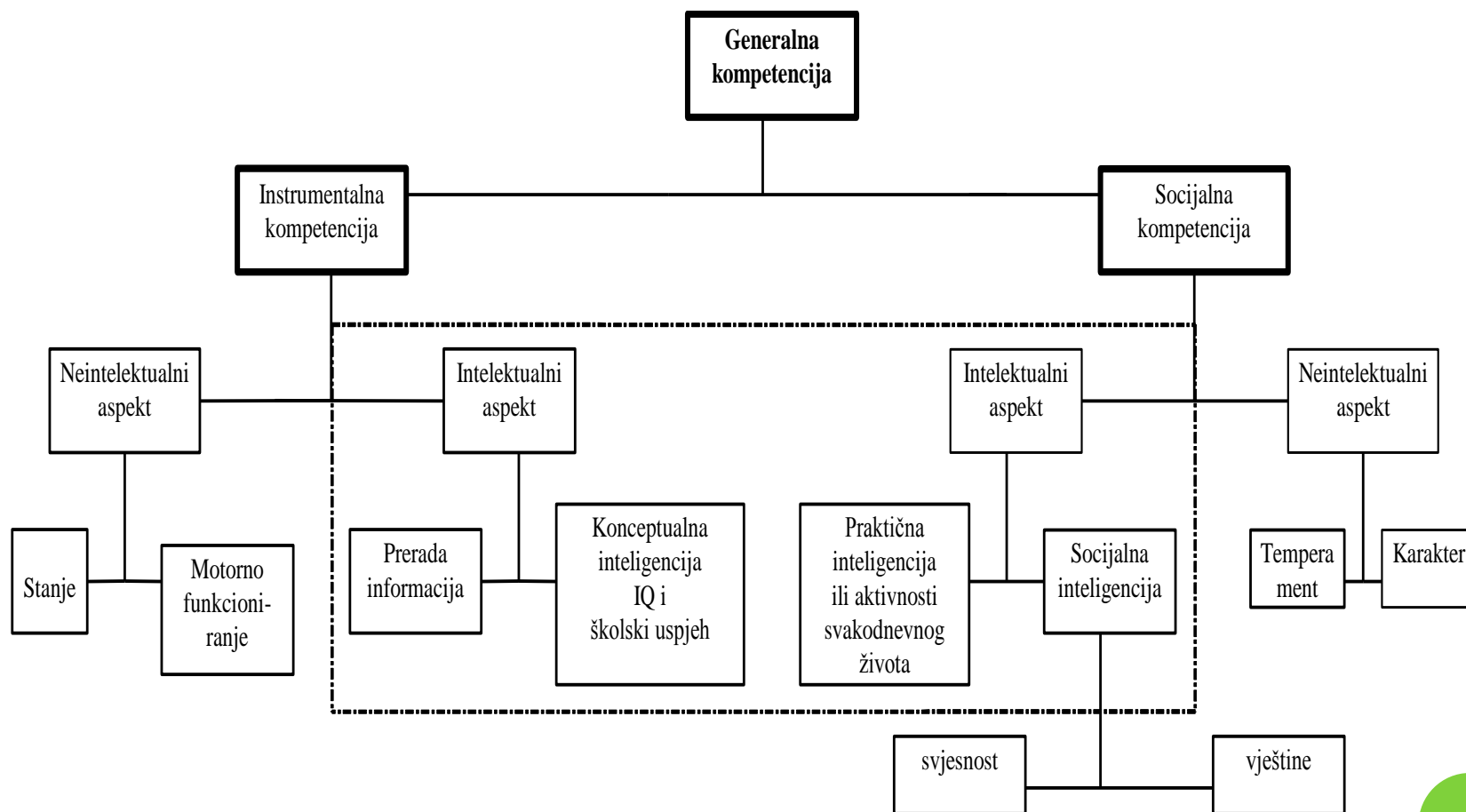


PRAKTIČNA VRIJEDNOST SOCIJALNE KOMPETENCIJE

- Socijalno kompetentno ponašanje vrlo je značajno za razvoj;
- Potencijalno se može oblikovati;
- Osigurava senzibilan index cjelokupnog funkcioniranja;
- Mjerenje dovodi do korisnih strategija intervencije;
- Vodi ka stvaranju preventivnih programa intervencije.



GREENSPANOV MODEL KOMPETENCIJE



DJETETOVA SOCIJALNA KOMPETENCIJA OVISI O NEKOLIKO ČIMBENIKA (WELSH, BIEMAN, 2001.):

- **Socijalne vještine** – vještine socijalno prikladnog ponašanja
- **Socijalna svijest** – percepcija socijalnih situacija
- **Samopouzdanje** – vjera u sebe da smo sposobni uspostavljati pozitivne socijalne odnose (temelji se na prethodnom iskustvu)
- **Emocionalna inteligencija** - sposobnost razumijevanja tuđih emocija, razumijevanje složenih društvenih situacija, te uočavanje tuđih motiva i ciljeva



ISTRAŽIVANJA RAZVOJA DJEČJE SOCIJALNE KOMPETENCIJE

- USMJERENA SU NA TRI PODRUČJA (BRAJŠA-ŽGANEC, 2003) :
- ***Kooperativno i psihosocijalno ponašanje,***
 - *Djeca će imati jače samopoštovanje i veće povjerenje u okolinu, te će razvijati dublja prijateljstva i bolje će upravljati svojim emocijama, biti će fizički zdravija i lakše će se oporavljati od stresa, a postizati će i bolje uspjehe u školi ukoliko razumiju tuđa emocionalna stanja i ukoliko su usvojila psihosocijalne vještine*
- ***Vođenje i održavanje prijateljstva s vršnjacima i odraslima,***
- ***Upravljanje agresijom i konfliktom***



DJELOTVORNE STRATEGIJE KOJE JAČAJU SOCIJALNU KOMPETENCIJU (KATZ I MCELLELLAN, 1997.)

- Otvorena komunikacija s roditeljima
- Uspostava autoriteta i povjerenja
- Poštivanje dječjih osjećaja
- Pozitivno etiketiranje dječjih karaktera
- Uvažavanje individualnih razlika
- Pojačavanje prosocijalnih umijeća
- Obraćanje djetetu zdravim razumom
- Pomoć djeci u prevladavanju teškoća
- Poticanja empatije, skretanja pozornosti na tuđe osjećaje i
- Interpretacije tuđih ponašanja,
- Poticanje u primjerenom sudjelovanju u raspravama.



UVJEŽBAVANJE SOCIJALNIH VJEŠTINA

- **SVRHA JE POMOĆI DJECI DA SE NAUČE ODNOSITI PREMA SVOJIM VRŠNJACIMA NA PRIMJEREN NAČIN**
- *Djecu se uči pomagati, dijeliti, surađivati, upravljati ljutnjom, pregovarati, i rješavati sukobe*
- *U malim grupama*
- *Voditelj pomaže djeci u izvođenju aktivnosti dajući im povratnu informaciju o njihovom ponašanju*
- *Odrasla osoba je vodič za pozitivne interakcije*



KOMPONENTE U IZGRADNJI SOCIJALNE KOMPETENTNOSTI (KATZ I MCELELLAN, 1997.)

○ *Regulacija emocija*

- *Sposobnost da se reagira na zahtjeve situacije s rasponom emocija i na način koji je socijalno prihvatljiv i dovoljno fleksibilan da bi ostavio prostora i za spontane reakcije, ali i za sposobnost odgode spontanih reakcija prema potrebi*
- Neka djeca nedovoljno kontroliraju osjećaje kao što su frustracija, bijes i strah, a upravo te emocije otežavaju učenje socijalnih znanja i stjecanje socijalnih umijeća.
- Inhibirana djeca, s druge strane, pretjerano reguliraju emocije pa se opiru interakcijama čime gube prilike za uvježbavanje i stjecanje socijalne kompetencije.



KOMPONENTE U IZGRADNJI SOCIJALNE KOMPETENTNOSTI (KATZ I MCELELLAN, 1997.)

○ **Socijalna znanja i socijalno razumijevanje**

- **Socijalna znanja**

- *Poznavanje normi i glavnih socijalnih pravila grupa kojima pojedinac pripada*

- *Poznavanje jezika vršnjaka – budućih prijatelja*

- **Socijalno razumijevanje**

- *Sposobnost predviđanja tuđih reakcija na uobičajene situacije u sklopu vršnjačkih interakcija kao i tuđih želja, te razumijevanje tuđih osjećaja.*

- *Razvijanje sposobnosti za komunikaciju, sudjelovanje u raspravi, pregovaranje, naizmjenično uključivanje u razgovor, suradnju, pokretanje interakcije, izražavanje želja i razloga tuđih postupaka, prihvaćanje kompromisa te suosjećanja s drugima*



KOMPONENTE U IZGRADNJI SOCIJALNE KOMPETENTNOSTI (KATZ I MCELELLAN, 1997.)

○ Socijalna umijeća

- Načini na koje djeca pristupaju jedni drugima – obrasci socijalnog ponašanja koje se uči tijekom predškolskog razdoblja, čini najvažnija socijalna umijeća vezana za razdoblje osnovne škole.*
- posvećivanje pozornosti drugima i*
- doprinos tekućoj raspravi među vršnjacima.*



KOMPONENTE U IZGRADNJI SOCIJALNE KOMPETENTNOSTI (KATZ I MCELELLAN, 1997.)

○ *Socijalne dispozicije*

- Razmjerno trajne navike ili karakteristični načini reagiranja na iskustva u različitim socijalnim situacijama.
- Primjeri prosocijalnih dispozicija su ljubaznost, empatičnost, velikodušnost.
- Primjeri nepoželjnih socijalnih kompetencija su: svadljivost, sklonost sukobima, egoističnost.
- Neke od ovih dispozicija smatramo urođenima, npr. dispozicija za znatiželju, učenje i sl. No neke učimo kroz iskustvo i promatrajući modela iz okoline.



Indikatori niske razine socijalne kompetencije adolescenata (Windel, 1999.):

- Agresivno ponašanje, protuzakonite aktivnosti i uhićenja, otvoreno izražavanje bijesa, sudjelovanje u tučnjavama, fizičko zlostavljanje u vezi, zlostavljanje i zastrašivanje vršnjaka, prijatelja ili članova obitelji
- Nesklonost planiranju vremena i postavljanju ciljeva za budućnost, optuživanje drugih za vlastite probleme,
- Upotreba droga i alkohola,
- Teškoće prepoznavanja vlastitih osjećaja kao što su ljutnja, žalost, radost i strah, teškoće prepoznavanja osjećaja drugih ljudi, teškoće u razgovoru o konfliktima i problemima,
- Korištenje agresivnih metoda rješavanja problema i konflikata, nemogućnost pronalazjenja izlaza iz neugodnih situacija koje uključuju razočaranje i frustraciju,
- Pasivnost adolescenta, te adolescent kao žrtva zlostavljanja od strane vršnjaka



Povećanje socijalne kompetencije adolescenata (Windel, 1999)

- Potrebno je uspostaviti čvrstu i blisku vezu s adolescentom
 - Pokazati poštovanje prema njemu, uzeti u obzir njegove potrebe i odgovoriti na njih, pokazati pozitivne osjećaje i brigu te razumijevanje i prihvaćanje njegovih potreba.
 - Držati pod kontrolom vlastite osjećaje ljutnje
- Potrebna im je pomoć u upoznavanju sebe i vlastitih sposobnosti
 - Prepoznavanje i ukazivanje na jake strane pomoći će djetetu da se usmjeri na ono što mu ide.
 - Slabosti i neuspjehe treba razumjeti i prihvatiti ali ne treba na njih stalno ukazivati i isticati ih.
- Učiniti učenje zabavnim te privući pažnju i povećati interes za učenjem
- Primjeniti strategije razvoja socijalne kompetencije koje odgovaraju individualnim potrebama adolescenta

